

ČESKÁ ZEMĚDĚLSKÁ UNIVERZITA V PRAZE

Provozně ekonomická fakulta



Výroční zpráva o činnosti Provozně ekonomické fakulty ČZU v Praze za rok 2004

(dle zákona č. 111/98 Sb., § 27 odst. 1, písm. d)

duben 2005

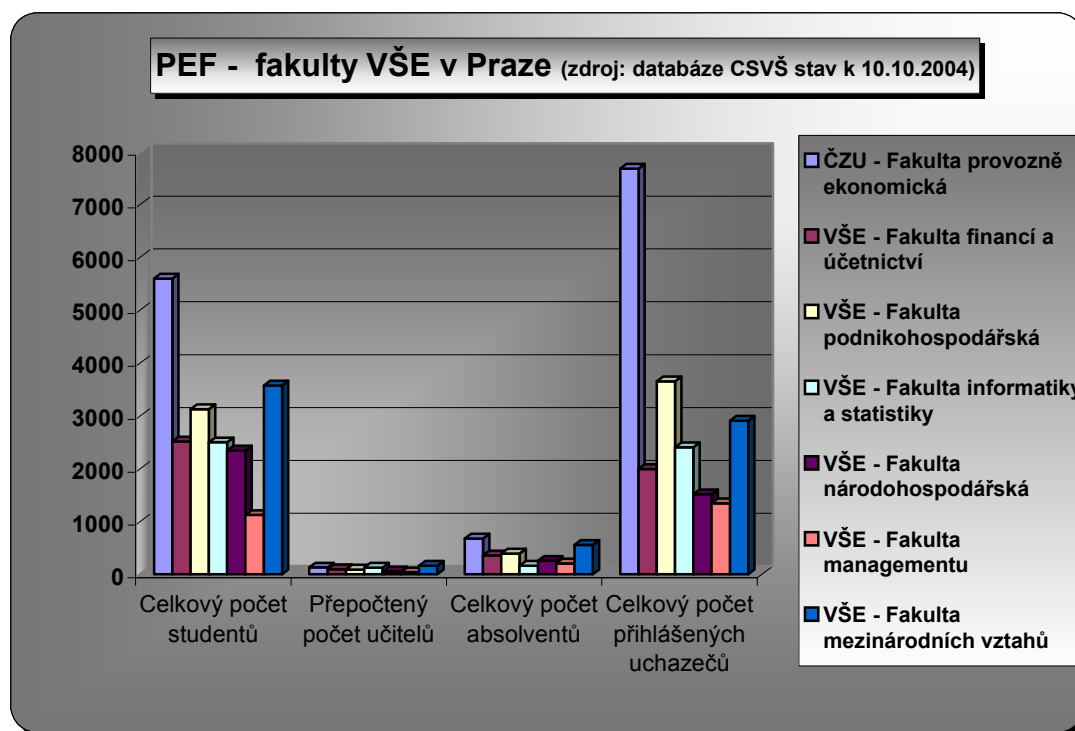
1. Úvod

Výroční zpráva o činnosti Provozně ekonomické fakulty České zemědělské univerzity v Praze je souhrnným dokumentem charakterizujícím hlavní akademické aktivity fakulty za rok 2004.

Také v roce 2004 pokračoval dynamický rozvoj Provozně ekonomické fakulty v souladu s dlouhodobou strategií PEF, která je založena na realizaci základního strategického cíle spjatého s upevňováním mezinárodně srovnatelné pozice a konkurenční výhody PEF v rámci ČZU, ČR a Evropy. Fakulta vychází zejména z jedinečné konjunkturální situace, jakož i vysokého potenciálu pedagogů, zaměstnanců a studentů.

Součástí této strategie jsou kontinuita ve vztahu k pozitivním trendům (ČZU, ČR, svět) a souběžně s tím i realizace strukturálních změn s ohledem na negativní vývojové trendy vnější i vnitřní. Mezi důležitá principiální východiska v tomto smyslu se řadí posilování vícezdrojového nezávislého financování, prosazování akademických zájmů a hodnot a v neposlední řadě podpora kooperativního přístupu při rozhodování. Významnou okolností při naplňování rozvojových cílů PEF je též v rámci ČR nadstandardní finanční ocenění pracovníků.

Provozně ekonomická fakulta je největší fakultou ČZU v Praze - ve všech studijních oborech, v prezenčním i kombinovaném studiu, včetně mimořádných forem studia, bylo k 31.10.2004 zapsáno 6340 posluchačů. Fakulta nabízí studentům široké spektrum vzdělání, pokrývající celou oblast řízení, ekonomiky, informačních a komunikačních technologií. Absolventi se uplatňují v oblasti agrárního sektoru a navazujících odvětví, v podmínkách tržního prostředí při správě a řízení všech typů podniků. Jsou připravováni i pro práci v místní, regionální, státní a evropské správě a administrativě. Informaci o konkurenceschopnosti fakulty podává následující graf.



Základní přehled o orientaci a zaměření činnosti v jednotlivých oblastech akademických aktivit v roce 2004:

Pedagogická činnost

- realizace tříступňového studia v akreditovaných studijních oborech,
- příprava na reakreditaci magisterských studijních programů a akreditaci nových studijních oborů,
- podpora inovací v rámci pedagogického procesu (progresivní metody výuky a komunikace, snižování počtu kontaktních hodin, posilování kombinovaných forem studia),
- integrace a inovace celého procesu práce se studenty (získávání uchazečů, vlastní studium, práce s absolventy, celoživotní vzdělávání, klub absolventů),
- zkvalitnění a rozšíření sítě konzultačních středisek kombinovaného studia PEF (Litoměřice, Jičín),
- integrace pedagogických činností s aktivitami v oblasti zahraničních styků - letní školy pro zahraniční studenty, The International MBA in Agribusiness, studijní programy v angličtině (Agricultural Economics and Management, EAD), příprava kooperačních vzdělávacích aktivit s partnerskými univerzitami.

Vědeckovýzkumná činnost

- kvantitativní a kvalitativní rozvoj doktorského studia v rámci 5 oborů (3 programů) studia.,
- růst účasti a prezentace mladých pracovníků nejen v rámci doktorských seminářů (PEF, Mendelnet, MVS Mladá veda), ale i v rámci tradičních domácích a zahraničních konferencí a seminářů,
- úspěšná realizace prezentace výsledků vědeckovýzkumné činnosti v rámci PEF (Agrární perspektivy XIII) a kateder,
- vytváření podmínek pro realizaci habilitačního a profesorského řízení zejména pro pracovníky fakulty (situace neodpovídá možnostem),
- rutinní využití a zpřesnění databáze C.V., která je podkladem pro kvantifikaci publikační aj. vědeckovýzkumné činnosti, pro motivaci pracovníků prostřednictvím osobního ohodnocení,
- průběžná inovace relevantních vnitřních předpisů.

Oblast zahraničních styků

- prohlubování a standardizace činnosti centra mezinárodních studií,
- další kvantitativní a kvalitativní rozvoj studijního oboru Agricultural Economics and Management (v angličtině), kde studovalo koncem roku 84 studentů a příprava pilotního programu Informatics v angličtině,
- rostoucí počet mobilit studentů a pedagogů vyjíždějících i přijíždějících (v různých formách cca 300 mobilit) a vydávání osvědčení o absolvování části studia v zahraničí,
- zabezpečení zahraničních praxí a exkurzí souvisejících s náplní studia pro české studenty, jakož i pořádání kurzů, přednášek a exkurzí pro zahraniční návštěvníky a partnery PEF,

- rozvoj činnosti mezinárodních studentských organizací (zejména AIESEC).

Ekonomické a administrativní předpoklady

- zvýšení efektivity existujících finančních zdrojů (státní příspěvek, granty, projekty aj.),
- cílené a systematické zvyšování standardu vybavení učeben, poslucháren a dalších prostor pro studijní přípravu ucelenými systémy moderní didaktické techniky,
- systematické zvyšování standardu pracovního prostředí a vybavenosti fakulty a kateder,
- rozvoj poradenství a školení v rámci IPC PEF (školení a certifikace, kurzy pro U3V apod.),
- rozvoj informační podpory studia a administrativy PEF (nové aplikace, integrace a modernizace stávajících aplikací),
- vybudování a zkušební provoz bezdrátové sítě (WiFi) v prostorách PEF a okolí, vývoj aplikací s využitím čipových karet (internetový pavilon, LVT aj.)

Rekordní počty uchazečů o bakalářské, magisterské a doktorské studium v r. 2004, další zvýšení počtu studentů PEF a zájem o spolupráci ze strany zahraničních partnerů, odborné veřejnosti a státní správy jsou externím potvrzením správnosti realizované strategie rozvoje. Je však třeba opětovně konstatovat, že potenciál rozvojových trendů PEF nebyl dosud v podstatné míře vyčerpán.

* * *

Předložený dokument stručnou formou a dle předepsané věcné osnovy zachycuje obsah hlavní činnosti fakulty, tj. především vzdělávací a tvůrčí činnost za kalendářní rok 2004.

Údaje týkající se hospodaření fakulty jsou obsahem samostatné Výroční zprávy o hospodaření PEF za rok 2004.

Dokument se týká pouze činností PEF, údaje o ostatních fakultách ČZU a o České zemědělské univerzitě v Praze jako celku jsou k dispozici ve Výroční zprávě o činnosti ČZU za rok 2004.

2. Organizační struktura fakulty

Provozně ekonomická fakulta (dále jen PEF) je tvořena 12 odbornými katedrami:

- Katedra ekonomických teorií - KET
- Katedra humanitních věd - KHV
- Katedra informačního inženýrství - KII
- Katedra informačních technologií - KIT
- Katedra jazyků - KJ
- Katedra obchodu a financí - KOF
- Katedra operační a systémové analýzy - KOSA
- Katedra práva - KPr
- Katedra psychologie - KPs
- Katedra řízení - KŘ
- Katedra statistiky - KS
- Katedra zemědělské ekonomiky - KZE

V čele každé katedry je vedoucí, jmenovaný děkanem fakulty na základě výběrového řízení.

Fakulta se jako součást ČZU v Praze řídí zákonem č. 111/98 Sb., vnitřními předpisy ČZU a navazujícími vnitřními předpisy fakulty, kterými jsou:

- Statut PEF, schválený AS PEF dne 12. dubna 2000
- Volební a jednací řád akademického senátu
- Jednací řád vědecké rady
- Studijní a zkušební řád
- Stipendijní řád
- Disciplinární řád

V rámci děkanátu fakulty jsou vyčleněna tato víceméně samostatná oddělení:

- Studijní oddělení – Studijní a informační centrum
- Oddělení pro vědu a výzkum
- Oddělení pro zahraniční styky – Centrum zahraničních studií
- Středisko informačních služeb
- Informační a poradenské centrum
- Reprografické středisko
- Centrum znaleckých činností

3. Složení orgánů fakulty

3.1. Děkan fakulty

Prof. Ing. Jan Hron, DrSc.

Jmenován rektorem ČZU v Praze dne 1. března 2000 na funkční období 2000–2003. Funkční období bylo ukončeno 31. ledna 2003.

Prof. Ing. Miroslav Svatoš, CSc.

Nový děkan jmenován rektorem ČZU v Praze dne 1. února 2003 na funkční období 2003–2006.

3.2. Proděkani fakulty

Prof. RNDr. Jaroslav Havlíček, CSc.

proděkan pro pedagogickou činnost

Prof. Ing. Jaroslav Homolka, CSc.

proděkan pro zahraniční styky

Doc. Ing. Ivana Tichá, Ph.D.

proděkanka pro vědu a výzkum

Funkční období ukončeno současně s funkčním obdobím děkana 31. ledna 2003.

Na funkční období 2003–2006 byli jmenováni tyto proděkani:

Ing. Jiří Vaněk, Ph.D.

proděkan pro pedagogickou a studijní činnost

Doc. Ing. Ivana Boháčková, CSc.

proděkanka pro vědeckou a výzkumnou činnost

PhDr. Michal Lošťák, Ph.D.

proděkan pro zahraniční styky

Doc. Ing. Zdeněk Havlíček, CSc.

proděkan pro rozvoj

3.3. Senát fakulty

Volba do Akademického senátu PEF proběhla dne 3. října 2002.

Složení senátu, který zahájil činnost dnem 15. října 2002:

Členové senátu	
Předseda akademického senátu	Ing. Edita Šilerová, Ph.D.
Předsednictvo akademického senátu	Ing. Jiří Fiedler
Předsednictvo akademického senátu	Michal Steininger
Pedagog	Ing. Bohuslava Boučková, CSc.
Pedagog	Ing. Jana Horáková
Pedagog	Ing. Ondřej Hradecký
Pedagog	Ing. Irena Kreplová
Pedagog	Ing. Jarmila Peterová, CSc.
Pedagog	Ing. Marie Prášilová, CSc.
Pedagog	Doc. Ing. Rudolf Zeipelt, CSc.
Student	Ing. Martin Dvořák
Student	Bc. Jan Kemza
Student	Ing. Michal Malý
Student	Jaroslav Rýdl
Student	Ing. Martin Smítka

3.4. Vědecká rada PEF

Členové vědecké rady	
Interní člen VR	Doc. Ing. Ivana Boháčková, CSc.
Interní člen VR	Prof. RNDr. Jaroslav Havlíček, CSc.
Interní člen VR	Doc. Ing. Zdeněk Havlíček, CSc.
Interní člen VR	Prof. Ing. Jaroslav Homolka, CSc.
Interní člen VR	Doc. Ing. Marie Horalíková, CSc.
Interní člen VR	Prof. Ing. Magdaléna Hrabánková, CSc.
Interní člen VR	Prof. Ing. Jan Hron, DrSc., Dr. h. c.
Interní člen VR	Doc. RNDr. Bohumil Kába, CSc.
Interní člen VR	PhDr. Michal Lošťák, Ph.D.
Interní člen VR	Prof.PhDr.Ing. Věra Majerová, CSc.
Interní člen VR	Doc. Ing. Mgr. Zdeňka Pechačová, CSc.
Interní člen VR	Prof. Ing. Karel Pokorný, CSc.
Interní člen VR	Prof. Ing. Miroslav Svatoš, CSc.
Interní člen VR	Doc. Ing. Libuše Svatošová, CSc.
Interní člen VR	Prof. Ing. Luděk Šišák, CSc.
Interní člen VR	Doc. Ing. Jaroslav Švasta, CSc.
Interní člen VR	Doc. Ing. Ivana Tichá, Ph.D.
Interní člen VR	Prof. Ing. Pavel Tlustoš, CSc.
Interní člen VR	Doc. Ing. Antonín Valder, CSc.
Interní člen VR	Ing. Jiří Vaněk, Ph.D.
Interní člen VR	Prof. Ing. Ivan Vrana, DrSc.
Externí člen VR	Prof. Ing. Peter Bielik, Ph.D.
Externí člen VR	Prof. Ing. Ladislav Blažek, CSc.
Externí člen VR	Doc. Ing. Jiří Jelínek, CSc.
Externí člen VR	Ing. Antonín Kučera, CSc.
Externí člen VR	Prof. Ing. Bohumil Minařík, CSc.
Externí člen VR	Mgr. Miroslav Prokop
Externí člen VR	Ing. Jan Ptáček, CSc.
Externí člen VR	PaedDr. Ing. Pavel Slunéčko, CSc.
Externí člen VR	Prof. Ing. František Střeleček, CSc.
Externí člen VR	Ing. Jan Trpák, CSc.
Externí člen VR	Ing. František Vaníček, CSc.

4. Studijní a pedagogická činnost

Provozně ekonomická fakulta je největší fakultou ČZU v Praze - ve všech studijních oborech, v prezenčním i kombinovaném studiu, ve všech formách studia, je zapsáno přes 6000 posluchačů. Fakulta nabízí studentům široké spektrum vzdělání, pokrývající celou oblast řízení, ekonomiky, informačních a komunikačních technologií. Absolventi se uplatňují v oblasti agrárního sektoru a navazujících odvětví, v podmínkách tržního prostředí, při správě a řízení všech typů podniků. Jsou připravováni i pro práci v místní a regionální správě a administrativě.

4.1. Studijní programy (obory) prezenčního, distančního, kombinovaného studia,

Na PEF ČZU V Praze se jsou akreditovány následující studijní programy a obory:

Kód studijního programu (STUD PROG)	Název studijního programu	Studijní obory (KKOV)	Název studijního oboru	Standardní doba studia v akadem. letech				Akreditace do
				Forma studia				
				B	M N	P	FSA	
B6202	Hospodářská politika a správa	6208R076	Podnikání a administrativa	3			PK	19.6.2007
B6202	Hospodářská politika a správa	6202R065	Veřejná správa a regionální rozvoj	3			PK	19.6.2007
B6207	Kvantitativní metody v ekonomice	6209R024	Systémové inženýrství	3			PK	19.6.2007
B6208	Ekonomika a management	6208R094	Provoz a ekonomika	3			PK	19.6.2007
B6208	Ekonomika a management	6208R110	Agricultural Economics and Management	3			PA	19.6.2007
B6208	Ekonomika a management	6208R111	Agrarökonomie	3			PA	19.6.2007
B6208	Ekonomika a management	6202R067	Evropská agrární diplomacie	3			PK	19.6.2007
B6209	Systémové inženýrství a informatika	1801R001	Informatika	3			PK	19.6.2007
N6202	Hospodářská politika a správa	6208T076	Podnikání a administrativa		2		PK	19.6.2005
N6202	Hospodářská politika a správa	6202T065	Veřejná správa a regionální rozvoj		2		PK	19.6.2005
N6207	Kvantitativní metody v ekonomice	6209T024	Systémové inženýrství		2		PK	19.6.2005
N6208	Ekonomika a management	6208T094	Provoz a ekonomika		2		PK	19.6.2005
N6208	Ekonomika a management	6202T067	Evropská agrární diplomacie		2		PK	19.6.2005
N6209	Systémové inženýrství a informatika	1801T001	Informatika		2		PKA	19.6.2005
N6208	Ekonomika a management	6208T110	Agricultural Economics and Management		2		PA	19.6.2005
M6202	Hospodářská politika a správa	6208T076	Podnikání a administrativa		5		PK	19.6.2007
M6202	Hospodářská politika a správa	6202T065	Veřejná správa a regionální rozvoj		5		PK	19.6.2007
M6207	Kvantitativní metody v ekonomice	6209T024	Systémové inženýrství		5		PK	19.6.2007
M6208	Ekonomika a management	6208T094	Provoz a ekonomika		5		PK	19.6.2007
M6208	Ekonomika a management	6208T110	Agricultural Economics and Management		5		PA	19.6.2007
M6208	Ekonomika a management	6208T111	Agrarökonomie		5		PA	19.6.2007
M6209	Systémové inženýrství a informatika	1801T001	Informatika		5		PK	19.6.2007
P6202	Hospodářská politika a správa	6202V066	Regionální a sociální rozvoj			3	PK	19.6.2005
P6207	Kvantitativní metody v ekonomice	6209V024	Systémové inženýrství			3	PK	19.6.2009
P6207	Kvantitativní metody v ekonomice	1802V016	Zpracování dat a matematické modelování v zemědělství			3	PK	9. 4. 2001

P6208	Ekonomika a management	6208V112	Podniková a odvětvová ekonomika			3	PK	19.6.2009
P6208	Ekonomika a management	6208V037	Management			3	PK	19.6.2009
P6208	Ekonomika a management	6208V097	Řízení a ekonomika podniků			3	PK	9. 4. 2001
P6209	Systémové inženýrství a informatika	6209V015	Informační management			3	PK	19.6.2009

4.2. Studijní programy garantované VVŠ a uskutečňované na VOŠ

PEF ČZU v Praze negarantuje studijní programy, uskutečňované na VOŠ. Trvale udržuje styky se středními školami a vyššími odbornými školami v ČR v rámci činnosti Informačního a poradenského centra, provozu Konzultačních středisek PEF i jednotlivých kateder.

4.3. Studijní programy realizované mimo sídlo vysoké školy či fakulty

Provozně ekonomická fakulta realizuje mimo sídlo PEF v kombinované formě studijní program Hospodářská politika a správa v bakalářském a navazujícím magisterském studiu. V rámci tohoto akreditovaného studijního programu jsou zde také uskutečňovány programy celoživotního vzdělávání (placené).

Studium je organizováno ve spolupráci s místními úřady a vzdělávacími institucemi v Konzultačních střediscích Klatovy, Hradec Králové, Cheb a Most. V roce 2004 bylo zahájeno přijímací řízení ve střediscích Litoměřice a Jičín, kde by měla být výuka zahájena od akademického roku 2005/2006.

kód	Studijní program	AKVO	obor	Bc
B6202	Hospodářská politika a správa	6202R065	VSRR	3 kombinované
kód	Studijní program	AKVO	obor	Mag. navazující
N6202	Hospodářská politika a správa	6202T065	VSRR	2 kombinované

Konzultační středisko Klatovy

Středisko provozuje ÚHLAVA, o. p. s. ve spolupráci se Střední zemědělskou školou v Klatovech. V Konzultačním středisku studuje v kurzu ČŽV (1. ročník) 40 studentů, ve 2. ročníku bakalářského studia 80 studentů. V roce 2005 se počítá s otevřením kurzu ČŽV v bakalářském stupni studia.

Konzultační středisko Hradec Králové

Konzultační středisko provozuje Agrární komora Hradec Králové ve spolupráci s Gymnáziem B. Balbína a Vyšší a střední odbornou školou podnikatelskou (pronájem prostor). Ve 4. a 5. ročníku navazujícího magisterského studia studuje celkem 198 studentů, kurz ČŽV navštěvuje 35 posluchačů. Pro rok 2005 je počítáno s otevřením kurzů ČŽV v bakalářském i navazujícím magisterském stupni studia.

Konzultační středisko Cheb

Středisko provozuje Agrární komora Cheb ve spolupráci s Integrovanou střední školou zemědělsko manažerskou (pronájem prostor). Studuje zde celkem 84 studentů v navazujícím magisterském studiu a 38 posluchačů ČŽV. Na rok 2005 je plánováno přijímání přihlášek do kurzu ČŽV bakalářského stupně.

Konzultační středisko Most

Středisko je provozováno Regionálním střediskem výchovy a vzdělávání, s.r.o. Studuje zde celkem 116 studentů v navazujícím magisterském studiu a 61 studentů v kurzu

CŽV. Pro rok 2005 je počítáno s otevřením kurzů CŽV v bakalářském i navazujícím magisterském stupni studia.

Konzultační středisko Litoměřice

Konzultační středisko provozuje Střední odborná škola Ekonom Litoměřice. Výuka v kurzu CŽV by zde měla být zahájena v roce 2005 v bakalářském stupni.

Konzultační středisko Jičín

Konzultační středisko bude provozovat město Jičín ve spolupráci PEF ČZU v Praze a TU Liberec. PEF zde přijímá přihlášky do 1. ročníku bakalářského studia.

4.4. Využívání kreditního systému na vysoké škole, typ kreditního systému

Od akademického roku 2000/2001 je na ČZU v Praze zaveden (jednotný) kreditní systém studia ECTS (European Credit Transfer System), jehož posláním je kompatibilita s prostředím EU a světa (vytvoření podmínek pro reálnou mobilitu studentů), vyšší flexibilita studijních programů z hlediska obsahu a rytmu studia, studijní zátěže apod., respektování svobody volby studentů při výběru předmětů a současně též garance hodnoty diplomu absolventa ČZU v Praze. Kredit ČZU (1 ECTS) odpovídá v průměru zpravidla 25 hodinám studijní zátěže průměrného studenta. Standardní kumulativní počet kreditů za studium v bakalářském studijním programu činí 180 kreditů, za studium v navazujícím magisterském studijním programu 120 kreditů a za studium v magisterském studijním programu 300 kreditů,

4.5. Programy celoživotního vzdělávání uskutečňované v daném roce v rámci akreditovaných studijních programů (bezplatné, placené), ostatní, délka studia, forma studia, využití kreditů získaných v programu CŽV, počet účastníků, rozsah jednotlivých kurzů v hod.

Celoživotní vzdělávání uskutečňované v rámci akreditovaných studijních programů probíhá od akademického roku 2004/2005 v Konzultačních střediscích PEF (přehled viz bod Studijní programy realizované mimo sídlo vysoké školy či fakulty).

Náplň placených kurzů CŽV Veřejná správa a regionální rozvoj (VSRR) vychází z akreditovaného oboru - obsah i rozsah je shodný se studiem řádným v kombinované formě. Účastníci CŽV mohou po absolvování prvního bloku modulů studijního programu celoživotního vzdělávání bakalářského i navazujícího magisterského stupně (3 semestry v Bc programu a 2 semestry v navazujícím magisterském programu) využít možnost přijetí k řádnému studiu, kde získávají statut studenta (bezplatné studium) a po absolvování studia a vykonání Státní závěrečné zkoušky získají příslušný titul (Bc., Ing.). Zápočty a zkoušky z mimořádného studia (resp. získané kredity) se na řádném studiu uznávají a započítávají. Právní úpravu této možnosti určuje novela zákona o vysokých školách č. 47/2001 Sb.

4.6. Univerzita 3. věku, zaměření a rozsah jednotlivých kurzů, počet účastníků kurzů

V květnu 2004 bylo ukončeno třísemestrové studium "Člověk a evropská unie II.", kde bylo zapsáno celkem 69 posluchačů (35 mužů a 34 žen). V roce 2004 se dále realizovaly všechny čtyři úrovně PC kurzů ve dvou semestrech (celkem tedy 8 kurzů). Zde byl celkový počet účastníků 137.

V říjnu 2004 byl zahájen nový přednáškový cyklus „Strategie ČR po vstupu do „EU“. V tomto cyklu je zapsáno celkem 70 posluchačů (38 mužů a 32 žen) a opakovaně byly zahájeny dva jednosemestrové počítačové kurzy ve čtyřech úrovních.

V roce 2005 se počítá s pokračováním přednáškového cyklu „Strategie ČR po vstupu do EU“ (3. a 4. semestr) a v semestrálních počítačových kurzech. Od října potom se zařazením nového celouniverzitního přednáškového cyklu „Rok v přírodě“ a semestrálních jazykových kurzů - angličtina, francouzština, němčina, španělština ve 3 úrovních, vše pod garancí fakulty.

4.7. Zájem o studium na vysoké škole, počty přihlášek, přihlášených, výsledky a vyhodnocení přijímacího řízení Přijímací řízení do 1. ročníků PEF:

Pozici PEF v konkurenčním prostředí a kvalitu výuky průběžně odráží neustále se zvyšující zájem uchazečů o studium. Tuto pozici musí fakulta dále udržovat a zvyšovat i při současném nárůstu počtu studentů, naprosto neodpovídající prostorové vybavenosti a dramaticky se zvyšující režii a administrativy v souvislosti s přechodem na strukturované studium. Lze předpokládat, že v několika nejbližších letech bude počet uchazečů minimálně udržen, otázkou je „únosná“ hranice počtu studentů na fakultě. Významným faktorem je zde perspektiva zahájení výstavby nové budovy PEF (CEMS) v roce 2005 a orientace na kombinovanou formu studia a síť Konzultačních středisek.

Skupiny oborů	Kód skupiny kmen. oborů	Počet				
		Podaných přihlášek ¹⁾	Přihlášených ²⁾	přijetí ³⁾	přijatých ⁴⁾	zapsaných ⁵⁾
ekonomie	62	6941	6265	2994	2994	2005

1) Počet všech podaných přihlášek

2) Počet uchazečů o studium.

3) Počet všech kladně vyřízených přihlášek

4) Počet přijatých uchazečů.

5) Počet přijatých studentů, kteří se zapíší ke studiu

4.8. Počty studentů bakalářského, magisterského a doktorského studijního programu

Skupiny oborů	Kód skupiny kmen. oborů	Studenti ve studijním programu				Celkem studenti
		bak.	mag.	mag. navaz.	dokt.	
Ekonomie	62	822	4080	644	255	5801

4.9. Počty zahraničních studentů bakalářského, magisterského a doktorského studijního programu

Skupiny oborů	Kód skupiny kmen. oborů	Studenti ve studijním programu				Celkem studenti
		bak.	mag.	mag. navaz.	dokt.	
Ekonomie	62	18	51	7	8	84

4.10. Počty absolventů bakalářského, magisterského a doktorského studijního programu včetně zahraničních studentů

Skupiny oborů	Kód skupiny kmen. oborů	Absolventi ve studijním programu				Celkem absolventi
		bak.	mag.	mag. navaz.	dokt.	
Ekonomie	62	0	512	174	1	687

4.11. Inovace již uskutečňovaných studijních programů

Vzhledem k termínu konce platnosti akreditace navazujících magisterských programů (19. 6. 2005) bylo na PEF v říjnu 2004 zahájeno akreditační a reakreditační řízení. Navázalo na proces vnitřní evaluace ukončený v polovině roku. Celý akreditační proces by měl být úspěšně ukončen v dubnu 2005.

Akreditace všech studijních programů je prováděna pro prezenční i kombinovanou formu studia. Pozornost je také věnována oborům vyučovaným v angličtině.

Fakulta v této souvislosti reaguje na budování strukturovaného modelu studia dle tzv. Boloňské deklarace. Stejně jako na ostatních fakultách univerzity již nebudou přijímáni studenti do magisterského studia. Příjímací řízení pro akademický rok 2005/2006 bylo vyhlášeno a proběhne pouze do bakalářského a navazujícího magisterského stupně. Magisterské (pětileté) studium bude postupně dobíhat s tím, že organizace výuky a harmonogram semestru budou také zde přizpůsobeny novému modelu.

4.12. Nové bakalářské, magisterské a doktorské studijní programy v členění nově zahájené, připravené (akreditované, ale neučí se), připravované (neakreditované)

V rámci reakreditací byla v roce 2004 připravena akreditace navazujícího magisterského studijního oboru Economics and Management v novém programu Economics and Management (vedle reakreditace oboru Agricultural Economics and Management). S výukou se zde počítá od akademického roku 2005/2006.

4.13. Nové směry v přípravě pedagogických pracovníků všech stupňů škol

PEF (ČZU) nabízí svým studentům vedle profesního vzdělání také pedagogickou kvalifikaci, kterou mohou posluchači souběžně studovat jako specializaci „Učitelství odborných předmětů na SŠ a VOŠ“. Výuku zajišťuje Katedra pedagogiky, která má akreditaci udělovat příslušnou pedagogickou odbornost.

4.14. Hodnocení nabídky studijních oborů s ohledem na uplatnění absolventů na trhu práce

Anketa absolventů proběhla celouniverzitně v průběhu Státních závěrečných zkoušek v červnu 2004. V současnosti je zcela běžné, že studenti pracují již během studia, část studentů dokonce i na plný úvazek. Převažuje práce na úvazek částečný, kdy se počet zaměstnaných studentů postupně zvyšuje od prvního ročníku. Z výsledků ankety je dále patrné, že 40 % studentů má zajištěné zaměstnání již při ukončení studia. Většina absolventů je dále přesvědčena, že nebude problém zaměstnání najít. Více než třetina absolventů pracuje přímo v oboru, který vystudovali nebo v oboru příbuzném. Podle výsledků dlouhodobě prováděných průzkumů o uplatnění absolventů lze konstatovat, že v průběhu posledních let prakticky 100% absolventů našlo zaměstnání do šesti měsíců po SZZ (někteří ovšem pokračovali v dalším studiu – zpravidla po dobu 1-2 let v zahraničí).

4.15. Uplatnění nových forem studia

Významně se zvyšuje rozsah učebních textů nabízených studentům v elektronické verzi, zvyšuje se podíl a využití internetových technologií (e-sloužby), pokračuje tvorba multimediálních prezentací.

Nadstandardní je informační podpora studia a komunikace se studenty – veškeré procesy (počínaje přijímacím řízením, přihlašování na zkoušky, volba bakalářských a diplomových prací, atd., až po státní závěrečné zkoušky a návaznou práci s absolventy) jsou důsledně orientovány na využití internetových technologií. V roce 2003 byla zahájena integrace a inovace aplikací v této oblasti, která v roce 2004 významně pokročila v pedagogické oblasti nasazením systému BADIS, který integruje a inovuje aplikace v rámci životního cyklu BP/DP (počínaje volbou témat prací až po SZZ a tisk diplomů).

V současné době mají studenti na fakultě k dispozici 165 počítačů – v laboratorních výpočetní techniky, v internetovém pavilonu a ve vestibulu fakulty. Ve zkušebním provozu je ověřena bezdrátová síť (WiFi), která pokrývá posluchárny a veřejné prostory na fakultě a bezprostřední okolí fakulty. Všechny stanice umožňují vysokorychlostní přístup k internetu. Pokračoval vývoj a postupné nasazování aplikací s využitím čipových karet pro studenty i zaměstnance (vstupy, rezervace počítačů, apod.). Výukové prostory i vybavení kateder je průběžně doplňováno výkonnými projektory a zařízeními pro prezentaci.

Studenti mají dále k dispozici desítky počítačů na dalších fakultách, zařízeních univerzity a na kolejích. Všechny stanice umožňují přístup k Internetu. Většina počítačů je přístupná i o sobotách a nedělích.

Dále se rozšiřuje se nabídka výuky v cizích jazycích. Od roku 2005 bude zahájena výuka akreditovaného bakalářského oboru Agricultural Economics and Management, který je plně vyučován v angličtině. Absolventi bakalářského stupně studia potom mohou pokračovat v anglicky vyučovaných dvouletých navazujících magisterských oborech, které jsou standardně každoročně na PEF otevírány.

Ve spolupráci odborných kateder, Informačního a poradenského centra a významných společností bylo uskutečněno několik odborných seminářů a přednášek významných odborníků. Studenti se také mohou standardně účastnit na fakultě a univerzitě pořádaných konferencí a seminářů, které jsou jim bezplatně přístupné jako doporučené součásti výuky.

4.16. Studijní neúspěšnost na vysoké škole, počty neúspěšných studentů, způsob kontroly průběhu studia a jeho důsledky (kontrola zisku kreditů po semestrech, ročnicích apod.)

Skupiny oborů	Kód skupiny kmen. oborů	Neúspěšní studenti ve studijním programu				Celkem neúspěšní studenti
		bak.	mag.	mag. navaz.	dokt.	
Ekonomie	62	104	409	91	27	631

Čísla v tabulce udávají absolutní počet studentů, kteří opustili studium. Jsou v nich započtení i studenti, kteří se zapsali a nenastoupili v průběhu prvních šesti týdnů výuky (1. ročník). Počty studentů, kteří odcházejí ze studia, se liší v ročnicích, v průběhu 1. a 2. ročníku průměrně odchází 20%, ve 4. a 5. již pouze okolo 7% studentů. Důvodem pro odchod je především neprospěch. Kontrola plnění průběhu studia probíhá standardně po ročnicích při zápisu do vyššího ročníku. V 1. ročníku je navíc prováděna kontrola již na závěr zkuškového období zimního semestru.

Na celé univerzitě je využíván kreditní systém ECTS, který slouží jako doplňující kritérium pro hodnocení studia a studijní náročnosti. Počty kreditů, stanovených pro postup do vyššího ročníku, jsou stanoveny tak, aby si student mohl převést do vyššího ročníku nejvýše dva neuzavřené předměty. Pokud student neuzavře více předmětů, v závislosti na jejich počtu může opakovat ročník, nebo je mu ukončeno studium.

4.17. Možnost studia handicapovaných uchazečů

Na PEF je od roku 2004 bezbariérově přístupné celé přízemí, včetně poslucháren. Další patra fakulty budou řešena až v roce 2005, a to v rámci výstavby nové budovy PEF s propojením na stávající budovu.

Podpora handicapovaných studentů je zajištěna již od přijímacího řízení, které umožňuje stanovení podmínek zohledňujících omezení uchazeče. V rámci komplexního poradenství je poskytována podpora handicapovaným studentům v průběhu studia při řešení studijních problémů i při hledání zaměstnání.

5. Informační a komunikační technologie

Rozvoj a využívání ICT na PEF je klíčovým faktorem, který podmiňuje hlavní činnosti fakulty, včetně administrativy a řízení fakulty. PEF disponuje odborným zázemím kateder z oblasti informačních a komunikačních technologií a má k dispozici další odborné útvary (Středisko informačních služeb, Informační a poradenské centrum). Koordinaci v oblasti koncepce a rozvoje ICT zajišťuje Komise výpočetní techniky ve spolupráci s katedrovými zástupci pro VT.

V roce 2004 se dále prohloubila integrace fakultních zdrojů s celoškolskými. Byl vytvořen společný útvar Odbor informačních a komunikačních technologií (OIKT), ve kterém spolupracují pracovníci bývalého Ústavu výpočetní techniky (ÚVT) ČZU a pracovníci Střediska informačních služeb (SIS) PEF.

V roce 2004 byla postupně realizována řada zásadních inovací v oblasti nasazení a využívání moderních ICT. Mezi nejdůležitější patří:

- vytvoření systému duplexingu nejdůležitějších serverů pro omezení nefunkčnosti systému při výpadcích (PEF – autorizace uživatelů, souborový systém pro zaměstnance, webový server zaměstnanců, mailový server zaměstnanců), (SC - souborový systém pro studenty, webový server studentů, mailový server studentů), (PEFW – webový server provozující 60 virtuálních WWW serverů, PEFD – databázový server);
- další rozvoj programového vybavení pro týmovou práci Novell GroupWise (optimalizace poštovního systému, antivirová a antispamová ochrana, sdílení dokumentů, messenger, synchronizace s PDA a pod);
- zvyšování provozu bezdrátových síťových technologií v budovách PEF (technické zajištění, systém přístupu do sítě);
- řešení bezpečnosti počítačové sítě (zabezpečení hesel a přihlašování, používají se zabezpečené protokoly). Přípravuje se dokument „Bezpečnostní politika IS na PEF ČZU v Praze“;
- instalace nových verzí operačních systémů (Novell Netware 6.5, Windows XP a pod.) dle licenčních podmínek (Novell – smlouva o spolupráci, Microsoft – „Campus Agreement“);
- tvorba a provoz celoškolských www aplikací pro řešení klíčových potřeb fakulty a univerzity (Sylabus, Badis, E-Doktorand, CV);

- účast na projektu „Integrovaný informační systém ČZU“ (úvodní studie a studie proveditelnosti, tvorba datového skladu, informační portál ČZU atd.);
- využívání čipových karet, Je provozován systém přidělování počítačů a autorizace studentů na učebnách a Internetovém pavilonu;
- provoz a aktualizace obsahu fakultních www stránek, včetně anglické verze;
- modernizace prostředků ICT v učebnách a vestibulu PEF;
- zřízení pracoviště Helpdesk (sběr, evidence a kontrola řešení požadavků od uživatelů z ČZU na lince 4444).

Pro zlepšení informovanosti studentů a pedagogů je využíván digitální informační panel ve vestibulu PEF.

V tabulce č. 5.1 je uveden přehled počítačových učeben a jejich vybavení.

Tabulka č. 5.1 Kapacity učeben a kvalita vybavení

Typ učeben	Počet učeben	Počet PC	Počet prac. míst
Laboratoře PEF – E2, E6, E9, E12, E13, E14	6	69	138
Laboratoře kateder E10, KŘ	2	14	24
Internetový pavilon	1	55	53
Foyer PEF	1	13	13
Učebna MSc – rektorát od 1.1.2003	1	14	18
Celkem		165	246

Vybavení poslucháren informačními technologiemi

Všechny posluchárny PEF: EI, EII a EIII jsou vybaveny řídicím PC, dataprojektorem a mají kvalitní projekční plochu o velikosti 366x366cm. Další vybavení (bezdrátový mikrofón a bezdrátový ovládací systém světel, žaluzií i plátna) vytváří dobré podmínky jak pro přednášejícího, tak pro studenty.

Prakticky každý zaměstnanec PEF má přidělen osobní počítač. Na PEF je pro zaměstnance (i doktorandy) k dispozici celkem 308 PC, z toho polovina systémů (150) odpovídá plně současnému standardu (Pentium IV).

6. Vysokoškolské knihovny, knihovnicko-informační služby

Studenti i pedagogové PEF využívají centrálních služeb SIC ČZU. Doplňování knihovního fondu v dílčích katedrových je zajišťováno přímo na katedrách.

Předpokládá se, že větší dostupnost k informačním zdrojům kateder bude zajištěna při výstavbě nové budovy CEMS.

7. Výzkum a vývoj

7.1. Zaměření výzkumu a vývoje na fakultě

V roce 2004 se orientace výzkumných aktivit na PEF ČZU v Praze oproti minulému roku v zásadě nezměnila.

Výzkumný program PEF :

- reagoval především na významné změny společensko-ekonomické, které se v širší dimenzi naplnily vstupem ČR do Evropské unie (analýza a predikce „povstupových“ dopadů do oblasti agrárně-politické, do podnikatelské sféry v zemědělství, do rozvoje venkova, do oblasti budování rozvojových strategií a konkurenčních výhod a do dalších významných oblastí),
- věnoval se řešení konkrétních, specifickěji vymezených problémů v rámci širokého tématického spektra vycházejícího z odborné profilace kateder.

Tab.č.1 : Podíl PEF na počtu projektů podle poskytovatelů (v %)

	Externí granty					Interní granty	
	GAČR	NAZV	IVZ	Ost.tuzem.	zahraniční	CIGA	IGA PEF
Podíl(%)	18,2	8,3	23,5	10,0	61,1	0,0	18,6

Tab.č. 2 : Podíl PEF na finančních zdrojích podle poskytovatelů (v %)

	Externí granty					Interní granty	
	GAČR	NAZV	IVZ	Ost.tuzem.	zahraniční	CIGA	IGA
Podíl(%)	10,8	20,6	39,2	13,2	84,8	0	20,0

V oblasti tuzemských externích grantů představovala PEF se svými čtyřmi výzkumnými záměry přibližně ¼ z počtu výzkumných záměrů řešených na ČZU ,ale tyto projekty představovaly téměř 40% univerzitou celkově získaných finančních prostředků. Podíl projektů NAZV na celkovém počtu nebyl příliš vysoký (8,3%), rovněž i zde projekty představovaly významné finanční prostředky (20,6%) Dlouhodobě se PEF daří v oblasti získávání zahraničních grantů, kde s podílem na celkovém počtu zahraničních grantů 61,1% a podílem na financích 84,8%, vede v rámci ČZU pomyslný „žebříček“ fakult. V roce 2004 nebyly v rámci interních zdrojů ČZU CIGA řešeny žádné projekty z Provozně ekonomické fakulty, v rámci IGA PEF představoval počet 20 projektů necelých 19% interních grantových projektů řešených na univerzitě.

Aktivita jednotlivých kateder PEF v oblasti vědy a výzkumu, resp. vývoje, je velmi diferencována, a to v oblasti jak získávání a řešení externích tuzemských grantů, tak i zahraničních. Tyto diference jsou uvedeny v tabulce, která informuje o podílu jednotlivých pracovišť fakulty na získaných finančních zdrojích(mimo výzkumné záměry).

Tab.č. 3 : Aktivita jednotlivých kateder PEF (v řazení podle podílu na externích finančních zdrojích, v %)

katedra	podíl na tuzemských externích zdrojích(%)	podíl na zahraničních zdrojích (%)
KŘ	49,82	15,77
KHV	24,16	23,62
KZE	6,43	7,46
KPS	5,13	
KS	4,67	3,70
KOF	4,03	0
KET	3,30	0
KOSA	2,46	49,45
KII	0	0
KIT	0	0
KP	0	0
KJ	0	0

6.2. Výzkumné záměry

Těžiště výzkumných aktivit představovaly i v roce 2004 končící (k 31.12.2004) výzkumné záměry, na jejichž řešení se větším nebo menším dílem podílely všechny katedry fakulty.

Tab.č. 4: Přehled výzkumných záměrů končících k 31.12.2004 (řešených v období 1999-2004)

Katedra nositele	Název	Finance po navýšení (tis.Kč)
KŘ	Zdrojový přístup k vytváření konkurenční výhody	4 697
KZE	Efektivní integrace českého agrárního sektoru v rámci evropských struktur, předpoklad trvale udržitelného rozvoje	3 555
KHV	Sociální a regionální vývoj venkovského prostoru	4 910
KS	Zpracování dat a matematické modelování v zemědělství	1 453
PEF celkem	x	14 615

V roce 2003 byly na fakultě zahájeny přípravné práce na předložení dvou nových výzkumných záměrů s počátkem řešení od 1.1.2005, a to :

- Informační a znalostní podpora strategického řízení (garant KŘ)
- Efektivní využívání zdrojů a sociální rozvoj venkovských oblastí-předpoklad trvalé udržitelnosti zemědělství (garant KZE).

V roce 2004 získal podporu pouze jeden, a to „ Informační a znalostní podpora strategického řízení“ s rozpočtem 18 069,-tis.Kč. „Nositelskou“ katedrou je Katedra řízení, kolektiv této katedry je doplněn o vybrané řešitele z Katedry informačního inženýrství, Katedry psychologie, Katedry statistiky, Katedry systémové a operační analýzy a Katedry humanitních věd.

6.3. Tuzemské externí projekty (granty)

Externí grantové projekty od tuzemských poskytovatelů (mimo VZ) byly tradičně řešeny v rámci finanční podpory NAZV,GA ČR, MŠMT , nově byla v roce 2004 získána podpora projektu od MPSV. (Následné přehledy uvádějí pouze projekty financované prostřednictvím ČZU v Praze).

Tab.č.5 : tuzemské externí grantové projekty podle kateder

katedra	Název projektu	Finance(tisKč)
NAZV		
KŘ	Rizika z práce u vybraných pracovních míst v zemědělské prvovýrobě (P.Římovská)	1 065
KŘ	Virtuální podpora rozhodování pro podnikatelské subjekty v zemědělství (I.Tichá)	520
KŘ	Struktura podnikatelských subjektů (J.Hron)	780
KŘ	Expertní systém pro podporu rozhodování při řízení technologických a pracovních procesů a jejich optimalizaci při platnosti legislativy EU(P.Moulis)	162
KS, KZE	Zvýšení vypovídací schopnosti vícekritériálního hodnocení rozvojového potenciálu regionů z hlediska funkcí agrárního sektoru (L.Svatošová,I.Boháčková)	280
KS,KZE	Vytvoření souboru diagnostických metod pro sledování účinnosti podpor z fondů EU (L.Svatošová,I.Boháčková)	400
celkem		3 207
GAČR		
KET	Analýza externalit v procesu globalizace s aplikací na agrární sektor (B.Kadeřábková)	240
KOF	Aplikace fuzzy logiky pro hodnocení potravin (K.Kovářová)	119
KŘ	Talenty, jako zdroj konkurenční výhody(M.Horalíková)	446
KŘ	Diagnostika učící se organizace (I.Tichá)	428
KPs	Motivace pracovní činnosti a kvalita života (L.Kolman)	373
KZE	Simulační modely ověřování účinnosti agrárních politik (Z.Toušek,L.Čechura)	128
PEF		1 734
MPSV		
KHV	Socioekonomický vývoj českého venkova a zemědělství (V.Majerová)	1 758
FRVŠ		
KOSA	Učební pomůcka pro výuku simulací v distančním vzdělávání (J.Patka)	98
KOSA	Diagnostika a testování vědomostí studentů(P.Kučera)	81
KŘ	Inovace obsahu a metodiky předmětu „Poradenství pro podnikatele a manažery“(P.Římovská)	131
KŘ	Inovace předmětu „Komunikace v řízení“(J.Fiedler)	93
KOF	Vypracování systému řízení odborných praxí magisterského studia(A.Hes)	65
KOF	Tvorba multimediálního učebního textu pro předmět „Daňové soustavy v EU“ (M.Šulcová-Seidlová)	109
PEF		577

Výše uvedené grantové projekty byly většinou projekty pokračujícími. PEF se v r.2004 ne zcela dařilo úspěšně získávat projekty nové. Rezervy je možné spatřovat, mimo jiné, i v aktivitě jednotlivých kateder i pracovníků, zejména z řad docentů a profesorů, a to nejen těch, kteří grantové aktivity vykazují soustavně.

Tab.č. 6 : Úspěšnost podaných projektů na rok 2004 (k porovnání i na rok 2005 podaných v r.2004)

	IVZ 2005	GAČR		NAZV		FRVŠ	
		2004	2005	2004	2005	2004	2005
podané	2	8	6	5	4	28	18
přijaté	1	1	1	1	0	6	8
%úspěšnosti	50	12,5	16,7	20,0	0	21,4	44,4

6.4. Zahraniční grantové projekty

PEF se daří v oblasti získávání a řešení externích grantů zahraničních, v roce 2004 bylo na PEF řešeno celkem 12 zahraničních grantů (podle centrální evidence grantů), většinou financovaných ze zdrojů Evropské komise. Tyto projekty přinesly fakultě nemalé finanční prostředky. Dlouhodobě úspěšná je v této oblasti Katedra operační a systémové analýzy.

Tab.č. 7 : Přehled zahraničních grantů v roce 2004

katedra	název	Finanční zdroje
KOSA	Leonardo da Vinci- FADERTIC(T.Šubrt)	206 857
KOSA	Leonardo da Vinci-PTLE(J.Havlíček)	580 049
KOSA	Leonardo da Vinci – PLANTRO(J.Havlíček)	111 273
KOSA	Leonardo da Vinci – TRANEE (J.Havlíček)	302 880
KOSA	Leonardo da Vinci- VE*NOC* (J.Havlíček)	390 213
KOSA	5 RP- BEEP (J.Havlíček)	315 205
KOSA	5RP-PRISMA (J.Havlíček)	892 180
KHV	6 RP CORASON (V:Majerová)	1 336 684
KŘ	Sokrates-Minerva (I:Tichá)	892 436
KJ	Sokrates-EILC(M.Dvořáková)	209 432
KZE	6RP-Contract No.FOOD (Z.Toušek,L.Čechura)	335 143
KZE	Aktion (M.Svatoš)	87 000
PEF celkem		5 659 352

6.5. Doktorské studium na PEF

PEF má akreditovány čtyři programy tříletého doktorského studia. V každém z těchto programů lze studovat v prezenční nebo kombinované formě. S výjimkou programu „Hospodářská politika a správa“ jsou tyto programy akreditovány do 19.6.2009. O prodloužení akreditace zmiňovaného oboru (platnost do 19.6.2005)bylo požádáno na počátku roku 2005.

Tab.č.8: Akreditované studijní programy a obory doktorského studia

program	obor
Ekonomika a management	Management
	Podniková a odvětvová ekonomika
Hospodářská politika a správa	Regionální a sociální rozvoj
Kvantitativní metody v ekonomice	
Systémové inženýrství a informatika	Systémové inženýrství
	Informační management

K 31.1.2005 proběhly souhrnné atestace studentů DSP za rok 2004 s výsledky, které jsou uvedeny v tabulce č.9. Atestováno bylo celkem 163 studentů, u 9 studentů atestace neproběhla. Při srovnání výsledků atestací s minulým rokem došlo k výraznějšímu posunu od hodnocení „1“ (pokračovat) k hodnocení „2“, tj. pokračování s výtkou (změna studijního plánu). Stále více studentů žádá (z objektivních i subjektivních důvodů) o změnu studijního plánu, a to především v prvním ročníku. Oproti minulému roku došlo také k většímu počtu případů ukončení studia buď na vlastní žádost nebo pro neplnění studijních povinností.

Tab.č.9: Výsledky atestací studentů DSP k 31.1.2005(%podíl jednotlivých kategorií atestace)

- 1- pokračovat
- 2- pokračovat se změnou studijního plánu (s výtkou)
- 3- přerušeno
- 4- ukončeno (Ř=ukončeno řádně)

ročník	Výsledky atestace (%)			
	1.	2.	3.	4
1.	27	36	7	17
2.	36	41	57	35
3.	27	23	36	24+24Ř

V roce 2004 končilo období dvou akreditovaných oborů (nebylo žádáno o prodloužení), a to Řízení a ekonomika podniků a Zpracování dat a matematické modelování v zemědělství. V těchto oborech bylo „zapsáno“ 41 studentů. V návaznosti na výše uvedené byl proveden monitoring plnění jejich povinností a přijata opatření, která měla napomoci ke zvýšení aktivity dlouhodobých uchazečů o vědeckou hodnost, kteří neměli slouženou SDZ nebo neodevzdali disertační práci.

Přímo bylo vyloučeno 11 studentů (2 ve formě prezenční a 9 ve formě kombinované), 2 studentům byla stanovena podmínka složení chybějících zkoušek k danému termínu (nesplnili), 11 studentů bylo vyzváno k předložení DP k oponentuře „alespoň“ na katedře (nesplnil 1 student), a SDZ k danému termínu měli složit 3 studenti (nesložil 1 student). V důsledku toho neproběhla na úrovni fakulty v roce 2004 žádná obhajoba DP, proběhlo 10 katedrových obhajob (už počátkem roku 2005 byly úspěšně obhájeny 4 DP). SDZ v roce 2004 složil zatím rekordní počet – 32 studentů.

17.2.2004 proběhl tradiční „Doktorský seminář“, kde si studenti mohli srovnat svou vlastní vědeckou práci s prací svých kolegů. Seminář měl pozitivní hodnocení. Rovněž v roce 2004 se zúčastnili studenti DSP studentských konferencí v Brně, v zahraničí, včetně Nitry.

6.6. Habilitační a profesorská řízení

V roce 2004 byla na PEF zahájena v oboru Regionální a sociální rozvoj dvě habilitační řízení:

MUDr.Mgr.Tomáš Hájek,Dr. : neukončeno
 Ing.Vladimír Krepl,CSc. : ukončeno na VR PEF 24.11.2004

Řízení ke jmenování profesorem Doc.Ing.Marie Pourové, CSc. bylo na její vlastní žádost zastaveno.

Fakulta se bude hledat cesty, jak motivovat vlastní pracovníky fakulty k dosažení vědeckých a vědecko-pedagogických hodnot.

8. Akademičtí pracovníci

Současná věková a kvalifikační struktura pracovníků PEF (viz tabulka č. 7.1) je výslednicí změny struktury a rozsahu studijních oborů bakalářského, magisterského a doktorského studia, zapojení do vědeckovýzkumných projektových aktivit v rámci ČR i zahraničí, rozvoje partnerských a institucionálních mobilit studentů, pedagogů a ostatních zaměstnanců, jakož i rozvoje informační podpory všech akademických aktivit včetně administrativních agend.

Tabulka č. 7.1 Věková a kvalifikační struktura pracovníků PEF

Kategorie	Profesor	Docent	OA	Ostatní	Celkem- počet	Celkem - %
Věková skupina						
20-29	0	0	19	31	50	18,59
30-39	0	0	34	20	54	20,07
40-49	0	1	29	18	48	17,84
50-59	1	17	41	11	70	26,02
60-69	9	8	16	7	40	14,87
70 a více	1	3	1	2	7	2,60
Celkem - počet	11	29	140	89	269	100
Celkem - %	4,09	10,78	52,04	33,09	100	

* stav k 31.12.2004

Rozhodujícím problémem je kvalifikace pedagogů na jednotlivých katedrách a to s ohledem na dlouhodobé rozvojové záměry PEF a ČZU v Praze a samozřejmě s přihlédnutím k faktoru věku.

Počet pedagogů na jednotlivých katedrách (tabulka č. 8.2) je formován rozsahem a podílem na pedagogických, vědecko-výzkumných a ostatních výkonech fakulty. Kvalifikační struktura je v rámci jednotlivých kateder značně nevyrovnaná a nedosahuje žádoucí úrovně. Podproporcionální zastoupení kategorie docentů a profesorů je zaznamenáno na KJ, KPr, KIT, KOF, KET a KPs.

Kvalifikační struktura pedagogů dle kateder PEF (ZS 2004/05) (fyzické počty včetně nestandardních pracovních poměrů) je uvedena v tabulce č. 7.2..

Tabulka č. 7.2 Kvalifikační struktura pedagogů

Katedra	Kvalifikace (počet)						
	Odb. as.*	Doc.	Prof.	Pedagogové		Prof. a doc.	
				Počet	%	Počet	%
KZE	13	3	4	20	11,30	7	16,28
KET	9	4	0	13	7,34	4	9,30
KII	6	2	2	10	5,65	4	9,30
KŘ	21	4	3	28	15,82	7	16,28
KIT	12	2	0	14	7,91	2	4,65
KOSA	7	1	2	10	5,65	3	6,98
KS	4	5	1	10	5,65	6	13,95
KPr	9	1	0	10	5,65	1	2,33
KHV	8	3	1	12	6,78	4	9,30
KJ	24	1	0	25	14,12	1	2,33
KOF	16	1	1	18	10,17	2	4,65
KPs	5	2	0	7	3,95	2	4,65
PEF- počet	134	29	14	177	100,00	43	100
PEF - %	75,71	16,38	7,91	100,00			

*v součtu za PEF není zahrnuto 17 nestandardních pracovních poměrů (tj.MD apod.)

9. Hodnocení činnosti

Systém hodnocení kvality vzdělávání je založen na principech vnitřní a vnější evaluace. Vnitřní evaluace probíhá permanentně ve formě časovaných úkonů: hodnocení výuky studenty, hodnocení výuky učiteli, sledování vybraných kvantitativních a kvalitativních ukazatelů, stanovených analýzou silných a slabých stránek a příležitostmi. Výsledky vnitřní evaluace jsou zpracovávány v závěru každého akademického roku, jsou publikovány a stávají se zdrojem následných administrativních a technických opatření.

Výsledkem hodnocení kvality je stanovení silných a slabých stránek a z toho vyplývajících příležitostí a cílů pro dlouhodobou strategii univerzity i pro priority rozvoje v kratším časovém horizontu. Identifikace slabých stránek, ohrožení a příležitostí jsou potom podkladem pro stanovení priorit v příštím období, které zajistí udržení a případně zlepšení kvality vzdělávacího procesu.

Z rozborů sledovaných ukazatelů jsou pro nejbližší období významné následující aktivity:

Silné stránky - jsou dlouhodobě stabilní a lze je považovat za dobrý ukazatel kvality vzdělávání. Jsou to:

- trvalý zájem o studium – v prezenčním i kombinovaném studiu
- evropské/světové standardy v obsahu, rozsahu a organizaci studijních plánů
- odpovídající procento úspěšnosti studia (75% úspěšných po pěti letech studia)
- odpovídající tempo zavádění ICT ve srovnání s ostatními univerzitami
- většina pracovníků ovládá základní IT bez problémů
- profesionální administrativa studijních oddělení.

Slabé stránky - identifikované již v minulých letech, jejichž řešení bude vyžadovat delší dobu:

- vysoké zatížení pedagogických pracovníků v přímé výuce
- nedostatečné prostorové vybavení.

Identifikovaná **ohrožení** mají objektivní charakter. Jejich řešení spočívá v kvalitní marketingové strategii ČZU:

- nárůst počtu soukromých VŠ neuniverzitního typu.

Příležitosti pro nejbližší období jsou impulsem pro zlepšení kvality výuky – v oblasti obsahové i organizační:

- zvýšený zájem mladé generace o venkovský prostor, ekologická, environmentální a ekonomická kritéria v rozhodování mohou podpořit další zájem o studium. Z toho vyplývá možnost nabízení nových studijních oborů
- nabídka bilingvní formy výuky, nebo výuky v anglickém jazyce může být základem pro přežití v konkurenci EU
- nabídka kurzů v rámci Dalšího vzdělávání s následným započítáním absolvované výuky (65% možno uznat po přijetí do bakalářského stupně studia) – pro střediska v Litoměřicích a Klatovech
- možnost zvýšení účasti v evropských grantech pedagogického zaměření (Leonardo, Soctares, Grundwig, Minerva, Tempus) – umožňuje dobré postavení univerzity v EU a schopnost komunikace v AJ v týmech kateder.

Nejbližší **strategické cíle** sledující zlepšení kvality výuky:

- snížení podílu přímé výuky s využitím nových vytvořených SW modulů
- vytváření nových možností pro vzájemné sdílení znalostí – realizovat znalostně orientovaná kurikula
- kvalifikační kurzy pro mladé pedagogy
- pokračovat v tvorbě mediálních učebních pomůcek
- využití ICT v komunikaci uvnitř i vně pedagogického procesu.

10. Mezinárodní spolupráce ve vzdělávání

10.1. Zapojení fakulty ve vzdělávacích programech mezinárodní spolupráce

Aktivní participace PEF ČZU ve vzdělávacích programech EU tvoří již dlouhou dobu hlavní náplň vzdělávacích aktivity v mezinárodním poli. Tyto aktivity se již tradičně koncentrují především kolem programů SOCRATES/ERASMUS a SOCRATES/LEONARDO. Kromě celoevropských programů je fakulta rovněž zapojena do programů zaměřených na střední a východní Evropu jako CEEPUES či AKTION či do aktivit v rámci Visegrádského fondu. Fakulta využívá též bilaterálních dohod ČZU k rozvoji dvojstranné spolupráce s podobně zaměřenými fakultami v Evropě i v USA a Kanadě (za podpory z programů MŠMT). Nově také byla v tomto směru v roce 2004 započata spolupráce v rámci konsorcia universit z USA (Pennsylvania State University, University of Wisconsin, Arizona State University) a EU (ČZU, Universita v Rennes a Universita v Kielu) s cílem vytvořit společná kurikula zaměřená na problematiku globálních hodnotových řetězců s vyústěním ve vzájemné výměně studentů mezi participujícími universitami (předpoklad příjezdu 21 studentů a výjezdu 21 studentů na dobu 3 měsíců). Podobně je novou aktivitou v roce 2004 i první rok realizace tzv. double-degree kurzů s universitou ve Wageningen (Nizozemí) a v Crenfield at Silsoe (Velká Británie), kdy vybraní studenti mají možnost získat odpovídající diplom za PEF ČZU i z tamní partnerské university. Podobná dohoda byla uzavřena i pro studenty z Agricultural university of Athens umožňující jejich vybraným studentům studovat obor Informatika na PEF ČZU. Významnou oblastí mezinárodní

spolupráce ve vzdělávacích programech je již zavedená výuka v kurzu MBA in Agribusiness, na níž participují čeští i zahraniční lektori.

ŠKOLNÍ ROK 2004/2005	Erasmus	Grundtvig	Lingua	Minerava	Leonardo
	Počet dohod/projektů	34+7 ČZU	1	0	1
počet výjezdů pedagogů (rok 2004) /studentů (šk. rok 2004/2005)	32/133	2/x	x	2/x	34/x
počet příjezdů pedagogů (rok 2004)/studentů (šk rok 2004/2005)	25/42	2/x	x	x/x	30/x

x – nelze aplikovat

ROK 2004	Ostatní programy a dohody, v jejichž rámci byly realizovány mobility studentů				
	Aktion (Rakousko)	Visegrádský fond	CEEPUS	Dohody s universitami v Severní Americe	Dohody s universitami v Evropě
Počet dohod/projektů	1	1	1	4	dohody ČZU
Počet vyjíždějících pedagogů/studentů	5/5	0/0	0/0	0/4	0/2
Počet přijíždějících pedagogů/studentů	3/7	0/1	0/0	2/21	0/1

ŠKOLNÍ ROK 2004/2005	Zahraníční studenti na PEF a mobility studentů PEF
Počet zahraničních studentů imatrikulovaných na PEF celkem	84
Počet zahraničních studentů PEF s vládním stipendiem	12
Počet vyjíždějících studentů PEF celkem (vč. praxí)	154
Počet vyjíždějících studentů PEF s podporou programů EU	133
Počet vyjíždějících studentů PEF s podporou programů MŠMT	2

Mezinárodní programy a dohody umožňují rozvoj mobilit jak pedagogů a studentů PEF směrem do zahraničí, tak příjezdy zahraničních pedagogů a studentů na PEF. Díky těmto dohodám a programům například zatím ve školním roce 2004/2005 vyjelo 154 studentů, a to do 17 zemí světa, včetně 9 studentů, kteří absolvovali praxi v USA a dalších 4, kteří vyjeli v rámci organizace AIESEC (Indie, Kolumbie, Polsku, Rumunsko). Pedagogové a doktorandi uskutečnili (mimo program SOCRATES/ERASMUS) v roce 2004 celkem 281 výjezdů do zahraničí (konkrétně do 29 zemí světa – nejvíce na Slovensko /110/, dále Německo /26/, Británie a Francie /po 13 výjezdech/ USA /11 výjezdů/; u dalších zemí se jednalo o méně než 10 výjezdů). Výjezdy do zahraničí nejčastěji souvisely s vystoupeními na kongresech, konferencích a seminářích. V rámci programu SOCRATES/ LEONARDO vyjelo z PEF 19 pracovníků (celkem 34 výjezdy) a v rámci programu SOCRATES/ERASMUS se jednalo

o výjezdy 32 pedagogů PEF. Tato čísla dokládají, že se aktivně podílíme na vývozu „know-how“ a znalostí generovaných na PEF.

Na základě zmíněných programů a dohod na PEF v roce 2005 přednášelo v odborných předmětech 26 zahraničních lektorů (25 příjezdů bylo v rámci SOCRATES/ERASMUS). Ti svými přednáškami oslovili zhruba 200 studentů, když výuka odborných předmětů v cizím jazyce českými vyučujícími zasahuje až 350 studentů. Ve školním roce 2004/2005 pobývalo či pobývá dlouhodobě (minimálně 1 semestr) na PEF 45 zahraničních studentů (další 84 zahraniční studenti jsou na PEF imatrikulováni ve studijních programech). Krátkodobě v roce 2004 na PEF pobývalo 21 studentů z USA (6 týdnů letní školy, jejichž absolvování uznávají Ohio State University a University of Missouri a Kansas State) a 44 studenti ze 14 zemí EU (3 týdny intenzivní jazykové přípravné kurzy českého jazyka financované programem SOCRATES/EILC).

Celkově fakulta a její katedry přivítaly (bez mezinárodních konferencí organizovaných fakultou) přes 200 zahraničních návštěv, které na fakultě buď přednášely, pobývaly v rámci společných výzkumných projektů či připravovaly a rozvíjely další společné mezinárodní aktivity v oblasti výzkumu a vzdělávání (nejvíce přijíždějících bylo ze Slovenska, dále pak především z Německa, Irska, USA, Španělska, Británie, Francie i Ruska). Z tohoto počtu bylo celkem 124 návštěv, které se na fakultě zdržely déle než 2 dny I tato čísla svědčí o zájmu zahraniční odborné veřejnosti o PEF ČZU.

Jádro studentských mobilit představuje program SOCRATES/ERASMUS. Z následující tabulky je patrný rozvoj využívání tohoto programu na PEF

10.2. Kvantifikovaný přehled mobilit pedagogů a studentů PEF v rámci programu Erasmus – Socrates

školní rok	2001/02	2002/03	2003/04	2004/05	2005/06 (výhledový plán) ¹
Počet bilaterálních smluv	22	23	26	34+7CZ U	32+4 ČZU
Počet zapojených kateder	5	5	7	7	7
mobility pedagogů	22	34	41	32	43
mobility studentů	53	62	130	133	115
mobility zahraničních pedagogů	11	13	17	25	42
mobility zahraničních studentů	16	21	42	42	65

V uplynulém roce se nadále kvantitativně a kvalitativně rozvíjela v cizím jazyce, o čem svědčí především následující údaje:

- navazující magisterský obor Agricultural Economics and Management studuje 91 student
- v rozšířeném jazykovém studiu s odborným zaměřením studuje celkem přes 160 studentů PEF (od 3. ročníku celkem 6 hodin intenzivní odborné cizojazyčné výuky týdně, včetně

¹ Jedná se o plán, skutečnost zpravidla bývá vyšší (možnost využití dodatečných míst v mobilitách na jiných fakultách atd.).

jednoho odborného předmětu v příslušném cizím jazyce – angličtina, němčina, francouzština)

- byl akreditován magisterský obor Informatika v angličtině (Informatics), v němž pilotně studují 4 studenti z Řecka
- přednášky a cvičení ve vybraných předmětech magisterského oboru Evropská agrární diplomacie jsou vedeny v angličtině (60 studentů)
- uzavřená dohoda o tzv. double degree s Universitou ve Wageningen (4 vybraní studenti mají možnost získat diplom ČZU i University ve Wageningen); v jednání jsou možnosti dalších podobných dohod
- na základě dohody ČZU o tzv. double degrese studují 2 studenti na universitě Cranfield at Silsoe ve Velké Británii
- započeti práce konsorcia 3 universit z EU a 3 universit z USA v oblasti přípravy kurikula zaměřeného na problematiku globálních hodnotových řetězců (předpoklad výměny 21 studentů z PEF ČZU a přijetí 21 zahraničních studentů po dobu 3 měsíců na PEF ČZU)

10.3. Ostatní aktivity v oblasti internacionalizace studia

Mezi další významné oblasti ve sféře zahraničních aktivit v roce 2004 patřily

- výuka v oboru MBA, (10-15 studentů; zabezpečována přednášejícími z PEF a ze zahraničí);
- účast v mezinárodních projektech (celkem za PEF 10, což představuje téměř 2/3 všech zahraničních projektů na ČZU: KŘ: 1; KOSA: 6; KZE: 2; KHV 1)
- studenti oboru Evropská agrární diplomacie navštívili DG zemědělství v Bruselu a na půdě ČZU se setkali s velvyslancem Norska a Švédska a s pracovníky velvyslanectví Nizozemí a Německa a s českými zástupci v EU
- pořádání mezinárodních vědeckých konferencí a seminářů s mezinárodní účastí; (1 fakultní mezinárodní konference s 28 zahraničními účastníky; katedrové semináře s účastí především ze Slovenska)
- uspořádání telemostu a telekonference s Universitou v Aténách (problematika vysokoškolského vzdělávání v obou zemích)
- podpora mezinárodních studentských organizací na PEF (AIESEC).
- výuka cizích jazyků pro zaměstnance PEF (30 zaměstnanců).
- práce v mezinárodních organizacích (zapojeno kolem 40 pracovníků PEF).
- vydávání osvědčení o absolvování části studia (minimálně 1 semestr) v zahraničí – požádalo celkem 27 studentů
- činnost Centra zahraničních studií, které působí jako „styčné“ a náborové středisko pro studenty ze zahraničí přijíždějící na PEF ČZU mimo programy EU (ty jsou realizovány prostřednictvím zahraničního oddělení)
- Kvantitativní a kvalitativní rozvoj styků se zeměmi mimo EU (především Rusko a Ukrajina)

Aktivity v oblasti zahraničních styků v roce 2004 přispěly k rozvoji mnohostranných vazeb s významnými zahraničními universitami a dalšími organizacemi, umožnily prohloubit internacionalizaci aktivit a prostředí na fakultě a napomohly podpoře dobrého jména, které má fakulta v českém i mezinárodním kontextu.

11. Další aktivity

Mezi další významné aktivity PEF patří pořádání konferencí a seminářů. Celkový přehled katedrových akcí je uveden v tabulce č. 10.1.

Pořádání mezinárodních vědeckých konferencí pod titulem Agrární perspektivy je na půdě Provozně ekonomické fakulty ČZU v Praze již dlouhodobou tradicí. Třináctý ročník byl pořádán v září 2004 pod názvem „Trvale udržitelný rozvoj agrárního sektoru – výzvy a rizika“.

Tabulka č. 10.1 Konference a semináře

katedra	Název semináře(konference, workshopu)	datum	garant
KHV	Veřejná správa a regionální rozvoj pohledem politika	28.4.2004	Prof. Majerová, Ing. Varvařovská
	Prosperita venkovských regionů III	29.-30.4.2004	Prof. Majerová
	Sociální potenciál jako faktor endogenního regionálního rozvoje	14.5.2004	Doc. Hudečková, Ing. Kocmáňková
	Aktuální otázky rozvoje regionů IV	1.-2.7.2004	Prof. Majerová, Ing. Varvařovská
	Nejmenší obce jako aktéři veřejné politiky	21.10.2004	Doc. Čmejrek
	CORASON meeting(6RP)	1.-3.12.2004	Prof. Majerová
KII	4.ročník konference Informační systémy ve zdravotnictví	4.6.2004	Prof. Vaníček
	Objekty 2004	18.-19.11.2004	Ing. Merunka
	Seminář k IVZ „Zpracování dat a matematické modelování“	22.11.2004	Prof. Vrana
KIT	Internet a IS	21.9.2004	Doc. Havlíček, Doc. Švarcová
KJ	Harmonizace cizojazyčné agrárně-ekonomické terminologie -angličtina	25.4..2004	PhDr. Kučířková
	Harmonizace cizojazyčné agrárně-ekonomické terminologie-francouzština	27.4.2004	PhDr. Dvořáková
	Harmonizace cizojazyčné agrárně-ekonomické terminologie-němčina	11.11.2004	PhDr. Dvořáková
KOF	Obchod, jakost a finance v podnicích-determinanty konkurenceschopnosti III	7.-8.9.2004	Ing. Hes, Doc. Valder
KOSA	5 th Leonardo da Vinci FADERIC Project Meetings	22.1.-23.1.2004	Ing. Šubrt, Ing. Jirovská Ing. Brožová, Ing. Vorlíčková
	Kick of meeting PTLE 2004	12.2.-14.2.2004	Prof. Havlíček, Ing. Šubrt
	ERIE-Efficiency and Responsibility in Education	9.6.-11.6.2004	Ing. Beránková, Ing. Houška, Ing. Dömeová, Ing. Pelikán, Ing. Nevřivová, RNDr. Kučera, prof. Havlíček
	Nové metody ve výuce EMM	21.12.2004	RNDr. Kučera, Ing. Beránková
KŘ	Controlling jako podpora managementu podniků	27.5.2004	Ing. Římovská

	Komunikační systém podniku jako nástroj efektivního řízení	3.6.2004	Ing. Fiedler
	Workshop on Ethies in Management	4.11.2004	Doc. Linhart
KS	Informační seminář o činnosti a službách ČSÚ	20.5.2004	Doc. Macháček
KZE	Česká republika před vstupem do EU (workshop pro studenty DSP)	8.4.2004	Ing. Tomšík
	Proces evropské integrace v zemědělství –příležitost nebo hrozba?	15.- 16.4.2004	Prof. Svatoš
	Determinanty trvale udržitelného zemědělství po vstupu ČR do EU	4.6.2004	Prof.Tvrdoň
	Aktion	9 7.2004	Prof.Homolka,Ing.Tomšík
	Multifunkční zemědělství v regionálním kontextu	15.12.2004	Prof.Tvrdoň
PEF	Doktorský seminář	17.2.2004	Oddělení VaV PEF
	Mezinárodní vědecká konference Agrární perspektivy XIII.	22.9.2004	Oddělení VaV PEF

12. Investiční aktivity

V roce 2004 byly realizovány tyto dílčí akce, které byly hrazeny jak z celouniverzitních, tak fakultních zdrojů.

Z celouniverzitních zdrojů byly hrazeny tyto akce:

Rekonstrukce střechy PEF - Demontáž stávajících vrstev střešní krytiny, provedení nové včetně zateplení. 1908 tis. Kč

Oprava soc. zařízení učeben PEF 298 tis. Kč

Výměna ležatých rozvodů vody PEF 966 tis. Kč

Akce financované především z fakultních zdrojů:

- chodník před hlavním vstupem do fakulty a vstupní stěna,
- digitální kopírovací a digitální tiskařský stroj;
- rekonstrukce učebny E1;
- revitalizace prostředí poslucháren a přilehlých prostor (elektrické rozvody, síťové rozvody, výměna podlah, lavic);
- doplnění zabezpečovacího zařízení na fakultě;
- výměna vybavení 5 kanceláří;
- modernizace ve vybavení ICT (podrobněji kapitola 4).

Výstavba CEMS

Základním cílem je zabezpečení výstavby objektu Centra ekonomicko – manažerských studií 1.část. Projekt je zpracován, je řízen a realizován v souladu se strategickým záměrem univerzity.

ČZU v Praze připravuje projekt CEMS tak, aby bylo v plném rozsahu zabezpečeno dosažení cíle projektu, tj. vytvoření materiálně technické základy PEF ve všech oborech, získání dostatečné kapacity výukové plochy a dosažení standardů vybavení odpovídajících současným potřebám. Organizace projektu je programována a zabezpečena týmem vytvořeným investorem a vedeným vedoucím projektu tak, aby byly dodrženy termíny přípravy, projektování a realizace akce, při dodržení plánovaných nákladů.

Pro dosažení uvedených cílů bylo nebo bude provedeno:

- výběrové řízení na výkon inženýrské činnosti akce – v roce 2003 – firma TYPAZ..
- výběrové řízení na vypracování projektové dokumentace stavby – v roce 2004 – Atelier Genesis,
- dispoziční technicko-ekonomická studie, doložená upřesňujícím propočtem nákladů akce
- inženýrsko geologický průzkum
- dokumentace přikládaná k návrhu na územní rozhodnutí v rozsahu předepsaném stavebním zákonem
- dokumentace pro stavební povolení v rozsahu předepsaném stavebním zákonem a zapracování výsledků stavebního řízení do dokumentace.
- projektová dokumentace stavby pro výběr zhotovitele stavby (zadávací dokumentace).
- výkon autorského dozoru v průběhu zpracování realizačního projektu a provádění stavby.
- zadání veřejné zakázky na zhotovitele stavby včetně zpracování realizačního projektu. zadávacího řízení byl výběr ekonomicko nejvýhodnější nabídky zhotovitele stavby.

Na základě provedených výběrových řízení byl vytvořen pracovní tým, který pro investora celou realizaci ve všech fázích zabezpečuje. Tento tým sleduje postup prací, termíny jednotlivých fází, organizuje pravidelné nebo mimořádné kontrolní dny, sleduje a kontroluje financování akce. Pravidelně informuje vedoucího projektu o postupu prací a zpracovává podklady pro materiály předkládané investorem pravidelně na MŠMT.

Na základě schválení předloženého obsahu zadávací dokumentace stavby MŠMT ČR Praha a vydáním souhlasu se zadáním realizace projektu bude vyhlášeno zadávací řízení na zhotovitele stavby ve smyslu zákona č.40/2004 Sb., o veřejných zakázkách, v platném znění na dodávku všech stavebních a montážních prací a provozních souborů a zpracování realizačního projektu stavby.

Předpokládané termíny zadání veřejné zakázky:

- | | |
|--|--------------------|
| • schválení zadávací dokumentace stavby: | 04/2005 |
| • oznámení zadávacího řízení na centrální adrese | 05/2005 |
| • lhůta pro podávání nabídek uchazečů: | 07/2005 |
| • výběr nejvhodnější nabídky: | 08/2005 |
| • realizace stavby: | 09 /2005 – 12/2006 |

V Praze, dne 19. dubna 2005

Prof. Ing. Miroslav Svatoš, CSc.
děkan PEF ČZU v Praze